

Koncepció

A csúszkai csűr téli hasznosításának megtervezése. Cél a gazdaságos, egyszerű, a helyi hangulatot és a csűr értékeit megőrző, egyszerűen kialakítható és leszerelhető télihasználati rendszer megtervezése. A csűr meglévő körülbelül 80 m²-es helyisége jelenleg gerendafalú, földem nélküli tér – közösségi rendezvények helye. A csűrhangulat megtartása mellett a fenti műszaki igények figyelembe vételével pár lényeges alapelveket határoztunk meg.

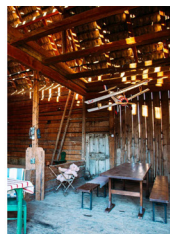
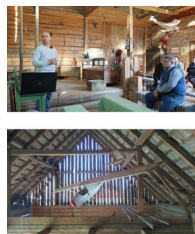
- A lezárás mobil szerkezetből készüljön, lehetőleg környezetbarát, helyi alapanyagok felhasználásával
- Az eredeti légkört a belső megőrzésével biztosítjuk, itt is elsősorban a gerendafalú el-nem-burkolásával
- Elsődleges cél a légtömorség fokozása, melynek az a célja, hogy a fel-fűtött levegő ne „szökjön meg” az épületből
- A hőszigetelést a szerkezet külső oldalán kell kialakítani, páraáteresztő módon, hogy a meglévő, természetes anyagú épületszerkezetek ne károsodjanak az épületfizikai hatások miatt.
- Földem kialakításával a fűtendő/temperálandó tér nagy mértékben lecsökkenthető, illetve a nehezen tömíthető, jobban lehűlő tetőfelület nem képezi a télihasználat részét.

Szerkezeti kialakítás

Fentiek alapján olyan javaslatot készítettünk, amely a belső tér falait látványosan megkíméli, a külső oldalon egyszerű, a helyi karaktert gazdagító, paneles hőszigetelést tesz lehetővé, amely gyorsan felépíthető és elbontható. A belsőben pedig ugyanazon az elven és szerkezettel készülnek földempanelek. A panelek burkolata változó anyagú – a természetes anyagok a helyi hagyományt és művészeti elképzelések beépítését teszik lehetővé, az üveggel, polikarbonáttal áttört részek a csűr elburkolt szerkezetét engedik látni, illetve fényt engednek be. A hatalmas kapukban a szerkezet a gerendafal síkjába kerül, ezzel a kapuk nyithatóságát nem gátolva, lehetőséget adva kisebb, akár több hőszigetelt, zárt ajtó kialakítására.

A rendszer elemei:

- függőleges, hőszigetelt falpanelek teljes falmagasságban
- függőleges falpanelek kapuk lezárásához elsősorban polikarbonát „üvegezéssel” és kisebb ajtónyílásokkal
- belső oldali vízszintes földempanelek és vezetősín – integrált üvegezéssel, világítási és szellőztetési lehetőséggel.

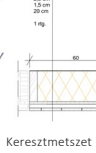


2 cm Belső oldali deszaburkolat
2,5 cm Lécváz
1,5 cm OSB burkolat
20 cm 5/20 pallóváz, közte farost, vagy kőzetgyapot hőszigetelést
1 rtg. Páraáteresztő fólia
légtömőretnel toldva

Alulnézet



Hosszmetszet



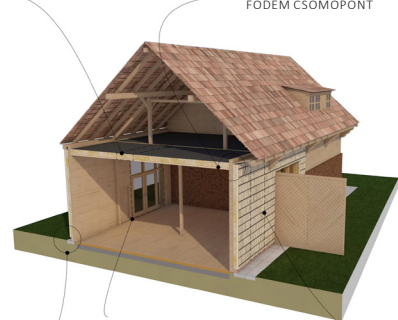
Kereszmetszet

Földempanelek

A panelek 60-80 cm szélesek és 360 cm hosszúak. A földempanelek elhelyezéséhez javasolt acél sínek (hőszigetelő burkolon belül) befűggesztése a kötőgerendákról/mestergerendáról. A sínek filc tömítéssel fogadják a falpanelekhez hasonló kialakítású elemeket, a panelek szerkezeti mérete a nagyobb hőszigetelési igény miatt vastagabb lesz, illetve sűrítendő a külső statikai méretezés szerint. Az egyes panelekben csatlakoztatható elektromos hálózat helyezhető el védőcsővezéssel. A panelekben készített áttörések párazáró módon kell tömíteni.

24 db szükséges.

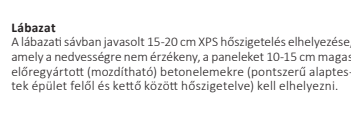
FÖDÉMPANEL



KAPUPANEL

A panelek az általános hőszigetelt falpanelekkel megegyező szerkezetűek, a tömítés a panelek között és a falnyílásban megegyezik (farost filc, vagy gyapjú). A panelek alsó oldalán a pallókerethez rögzített ajtók helyezhetők el. Az ajtók felett 4 cm vastag, vízszintes polikarbonát burkolat helyezendő el (az ajtó-mező is készülhet ebből), így biztosítható a kapufelület által beengedett fény mennyiség. **Rétegtrend:** 15/5 pallóváz gyaluval, közte ajtó és polikarbonát lemez, légtömő módon tömítve, kétoldali takaróléccel

LÁBAZATI CSOMÓPONT

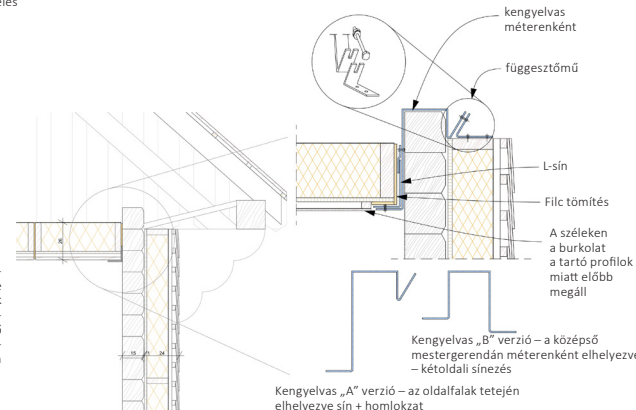


Lábazat

A lábazati sávban javasolt 15-20 cm XPS hőszigetelés elhelyezése, amely a nedvességre nem érzékeny, a paneleket 10-15 cm magas előregyártott (mozdítható) betonelemekre (pontoszerű alapelemek) építve felül és kettő között hőszigetelve) kell elhelyezni.

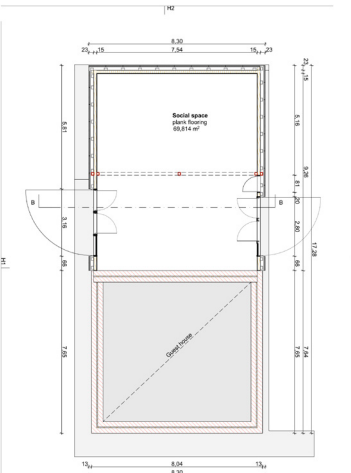
Földempanel rögzítése

A panelek rögzítését a falak tetején 1 m-enként roncsolásmentesen elhelyezett kengyelvasak teszik lehetővé. A kengyelek kialakításuknál fogva felülnek a meglévő gerendafalazatok tetejére, ahol a belső oldalon egy L-símmel kerülnek összekötésre, melyre maguk a földempanelek kerülnek. A kengyelvasak külső oldali rögzítését függesztőmű végzi, ami csavaros kötéllel kapcsolódik a falpanelekhez, így az egész szerkezet roncsolásmentesen rögzíthető.

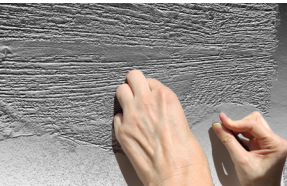


Kengyelvas „A” verzió – az oldalfalak tetején elhelyezve sín + homlokzat

ALAPRAJZ



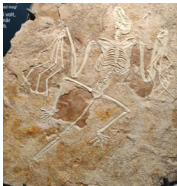
Művészeti javaslatok



A sátrózott felületek mintázatát tapinthatóvá/láthatóvá tetele, megjelenjen a régi pajták deszkáinak textúrája. A látássérült látogatók számára segítené érzékelni a teret, információkat adhatna az egész épület jellegéről.



Forgatható/lapozható/mozgatható panelek egy-két pontban elhelyezve az épületen, amelyekben feltárul valami érdekes a pajtákkal kapcsolatban, interaktív játék (felőntnek, gyerekeknek).



Denevér fosszíliá: mint egy régészeti lelet, pajtában talált denevércsontváz, madárcsontváz, préselt gyógynövények vagy régi szerszám maradványok agyaglapra sülyesztése



Horgolt terítőkől panel, mely a helyi horgolási hagyományokat mutatja meg.



Kosárfonás technikával készült falpanel



Frottázs technikával láthatóvá lehet tenni az elburkolt eredeti falpaneleket

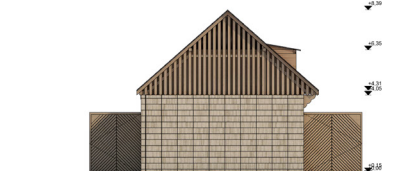
Hangulatok, látványképek



Emelkedések



H1 Pajta – tervezett homlokzat Vendégház – meglévő, megmaradó homlokzat



H2



H3 Vendégház – meglévő, megmaradó homlokzat Pajta – tervezett homlokzat